

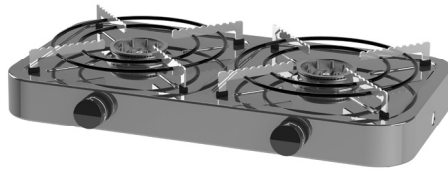


LIVE THE BRAAI LIFE

2 COOK CLASSIC

MODEL No: 202MO

28mBar & 50mBar



USER INSTRUCTIONS

GB DE DK ES FR IT NL NO PL SE

NOTE! PRODUCT MAY VARY FROM ILLUSTRATIONS

503-0617 LEV7

PRECAUCIÓN



Proporcione suficiente ventilación. Este aparato a gas consume aire (oxígeno). Para evitar poner en peligro su vida, no utilice este aparato en un espacio sin ventilación. Si se agregan en el espacio más aparatos a gas y/u ocupantes que utilicen gas, se debe proporcionar ventilación adicional.

IMPORTANTE

Lea estas instrucciones atentamente para familiarizarse con el aparato antes de conectarlo a un cilindro de gas. Conserve estas instrucciones para futura referencia.

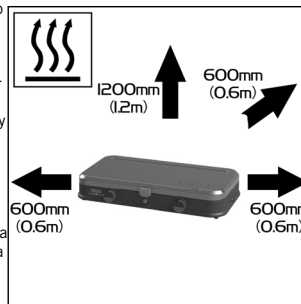
1. General

- Este es un aparato a gas económico designado para una experiencia óptima para cocinar utilizando gas LP ecológico.
- Este aparato cumple con las normas BS EN 484:1998 y SANS 1539:2012.
- Este aparato solo se debe utilizar con una manguera y un regulador homologados (la manguera y el regulador suministrados con la unidad en Sudáfrica)
- Note que las figuras en este manual del usuario aparecen con fines visuales solamente y pueden diferenciarse de su aparato.
- Por favor, lea todas las instrucciones y advertencias sobre el aparato antes de usarlo.
- Es importante que todas las conexiones de gas estén correctamente conectadas para evitar cualquier pérdida de gas.
- No use un aparato con pérdidas, dañado o con mal funcionamiento.
- Este aparato requiere de una manguera y reguladora para funcionar.
- Asegúrese de usar el aparato en una zona bien ventilada.
- Maneje el aparato con cuidado, no lo deje caer.
- Al usar una olla, el tamaño mínimo recomendado de la olla es de 150mm y el tamaño máximo recomendado es de 300mm.
- El cilindro de gas sirve para ser utilizado sólo en posición vertical.
- Lea estas instrucciones antes de utilizar el aparato.
- ¡Usar en exteriores solamente!

2. Información de seguridad

Estas instrucciones son para su seguridad y para ayudarlo a evitar el riesgo de lesión y/o daño. Todas las garantías se caducarán si usted no sigue estas instrucciones.

- Debe verificarse la manguera y el sello en el regulador para detectar desgaste o daños antes de cada uso y antes de la conexión con el cilindro de gas.
- En el caso de retroceso de la llama (cuando la llama retrocede y se enciende en la boquilla), apague inmediatamente el suministro de gas cerrando la válvula de control en el cilindro de gas y luego la válvula del aparato. Después de que se extinga la llama, quite el regulador y revise la condición de su sello. Sustituya el sello si tiene dudas. Vuelva a encender el aparato. Si se producen retrocesos de las llamas en forma persistente, devuelva el producto a su agente de reparación autorizado de CADAC.
- Asegúrese de que el aparato se utilice lejos de materiales inflamables. Las distancias mínimas seguras son: Sobre el aparato: 1,2m, en la parte posterior y en los lados: 600mm.
- No utilice un aparato con pérdida, dañado o que no funcione correctamente.
- Asegúrese de que el cilindro de gas esté bien fijo o cámbielo a un área bien ventilada, preferentemente en el exterior, lejos de cualquier fuente de ignición como por ejemplo, llamas abiertas y lejos de otras personas.
- Mantenga los cilindros de gas lejos del calor y las llamas. No lo coloque sobre una estufa o sobre ninguna otra superficie caliente.
- Asegúrese de que el producto armado quede estable y que no se balancee.
- No deje nunca el aparato sin atender cuando esté encendido.
- Si hay una pérdida en su aparato (olor a gas), apague el suministro de gas, en primer lugar en el cilindro de gas y luego en su aparato girando las perillas respectivas totalmente en el sentido de las agujas del reloj. Sáquelos afuera inmediatamente a un lugar bien ventilado y sin llamas donde se pueda detectar y detener la pérdida.
- Este aparato consume oxígeno y necesita de ventilación para el desempeño óptimo y para la seguridad de los que estén en su proximidad.
- La ventilación de la habitación es importante para el desempeño eficiente del aparato y para la seguridad de los ocupantes en la habitación.
- La habitación donde se usa este aparato debería tener una ventana o una puerta que pueda abrirse total o parcialmente durante el uso. Si no hay una ventana o puerta disponible para la ventilación de la habitación, se debe instalar ventilación extra para su seguridad.
- Si desea revisar el aparato para ver si hay pérdidas, hágalo al aire libre. No intente detectar pérdidas utilizando fuego, utilice agua jabonosa. La forma correcta es empapar las juntas con agua jabonosa. Si se forman burbujas, entonces hay una pérdida de gas. Apague inmediatamente el suministro de gas, primero cerrando la válvula de control en el cilindro de gas y luego la válvula del aparato; revise que todas las conexiones estén adecuadamente ajustadas. Vuelva a revisar utilizando agua jabonosa. Si persiste la pérdida de gas, devuelva el producto a su distribuidor de CADAC para inspección / reparación.
- No modifique el aparato. No debe usarlo para algo que no fue designado.
- Durante el uso, las partes del aparato se calienta (particularmente el quemador). Evite tocar las partes calientes con las manos sin protección. Se recomienda el uso de manoplas de cocina.
- En todo momento, mantenga a los niños lejos del aparato.
- No retuerza ni aplaste la manguera.
- No mueva el aparato mientras lo esté utilizando.
- No use el aparato sin el soporte para ollas en el lugar y adecuadamente ubicados.
- Apague el suministro de gas en el cilindro de gas después de usar.
- No modifique el aparato; cualquier modificación puede ser peligrosa.



País de uso	BE, CH, CY, CZ, ES, FR, GB, GR, IE, IT, LT, LU, LV, PT, SK & SI	PL	BE, CY, DK, EE, FR, FI, HU, IT, LT, NL, NO, SE, SI, SK, RO, HR, TR, BG, IS, LU, MT, & ZA	AT, CH, DE & SK	
Categorías del aparato	I ₃₊ (28-30/37)		I _{3B/P} (37)	I _{3B/P} (30)	I _{3B/P} (50)
Gases permitidos	Butano-30	Propano-31	Mezclas de butano-30/propano-31		
presión de funcionamiento	28-30mBar	37mBar	37mBar	28-30mBar (Sudáfrica - LPG en 2,8kPa)	50mBar
Número de la boquilla	0.71		0.71	0.71	0.62
Uso nominal	291gramos/hora		320gramos/hora	291gramos/hora	291gramos/hora
Entrada de calor nominal bruta	4.0kW		4.4kW	4.0kW	4.0kW

Country Name and Abbreviations

AE = United Arab Emirates	AL = Albania	AT = Austria	BE = Belgium	CH = Switzerland
CZ = Czech Republic	DE = Germany	DK = Denmark	ES = Spain	FI = Finland
FR = France	GB = United Kingdom	GR = Greece	HR = Croatia	IT = Italy
JP = Japan	KR = Korea	NL = Netherlands	NO = Norway	PL = Poland
PT = Portugal	RO = Romania	RU = Russia	RS = Serbia	SI = Slovenia
SK = Slovakia	SE = Sweden	TR = Turkey	ZA = South Africa	

3. Instrucciones de armado

POR FAVOR, TENGA EN CUENTA: asegúrese de quitarle al aparato todo el embalaje protector y el plástico antes de usarlo. Este aparato sólo puede utilizarse con una manguera y regulador aprobados (manguera y regulador suministrados con esta unidad en Sudáfrica).

Conecte el regulador a un cilindro LPG de 3kg, 5kg o 7kg CADAC antes del uso.

Si quiere usar el aparato con un cilindro de 9kg, por favor, asegúrese de haber adquirido la manguera y regulador correctos para un cilindro de 9kg.

La longitud de la manguera no debe ser menor de 800mm y no superará 1,2m. Sustituya la manguera cuando esté dañada o muestre signos de sequedad o resquebrajamiento.

No retuerza ni aplaste la manguera. Asegúrese de que se dirige lejos del cuerpo de la cocina de forma tal de evitar el deterioro / daño en la manguera provocado por el calor.

Asegure que las válvulas del aparato están en la posición de apagado girando las perillas totalmente en el sentido de las agujas del reloj hasta detenerse.

Abra la válvula de gas en el cilindro y pruebe si nota cualquier pérdida de gas.

Revise todas las conexiones de gas para ver si hay algún signo de pérdida de gas.

Su aparato está ahora listo para utilizar.

I 3B/P (30), I 3+ (28-30/37) y también I 3B/P (37), Categorías del aparato: (DK, FI, NO, NL, SE, AT, DE, BE, ES, FR, IE, IT, PT, GB, CH)

Presione una manguera aprobada en la pieza final de la válvula hasta que se asiente adecuadamente. En el otro extremo, adhiera un regulador adecuado de baja presión.

I3B/P (30): Regulador de configuraciones de butano / propano de 30mbar; I3B/P(37): Regulador de configuraciones de butano / propano de 37mbar.

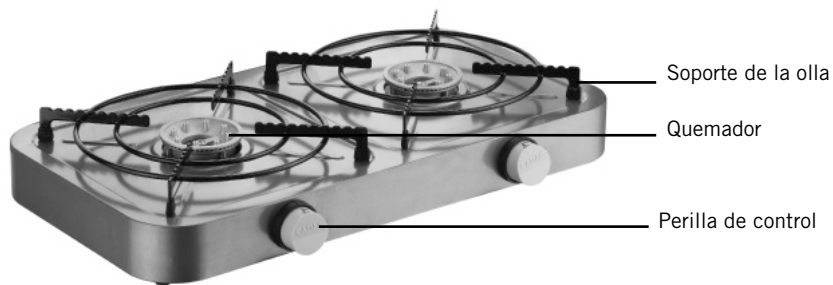
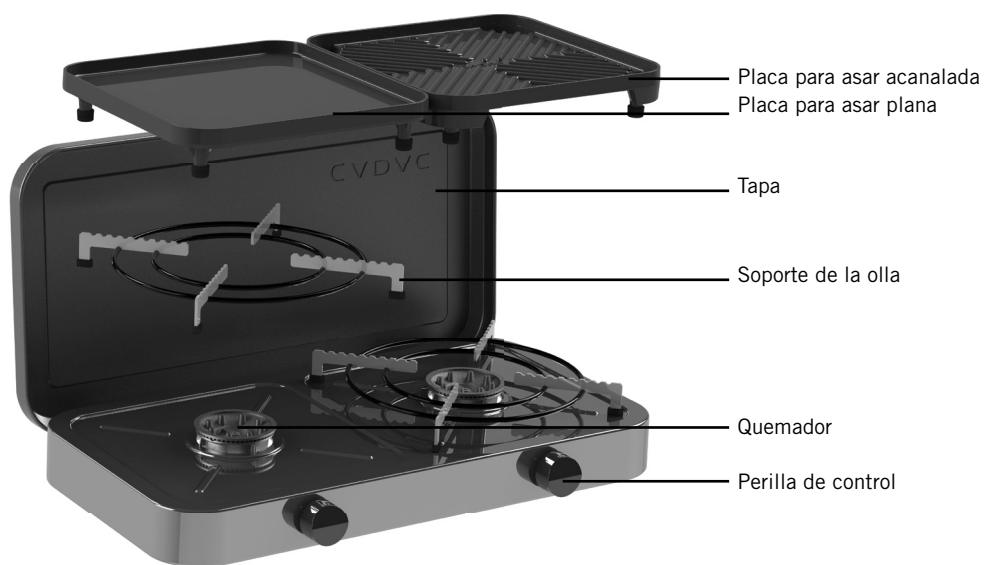
Nuevamente, asegúrese de que la manguera quede adecuadamente asentada. El tipo de manguera utilizada cumplirá con los requisitos locales y el estándar EN relevante. En Sudáfrica, el regulador utilizado debe cumplir con SANS 1237.

I 3B/P (50) Categoría del aparato: (AT, DE)

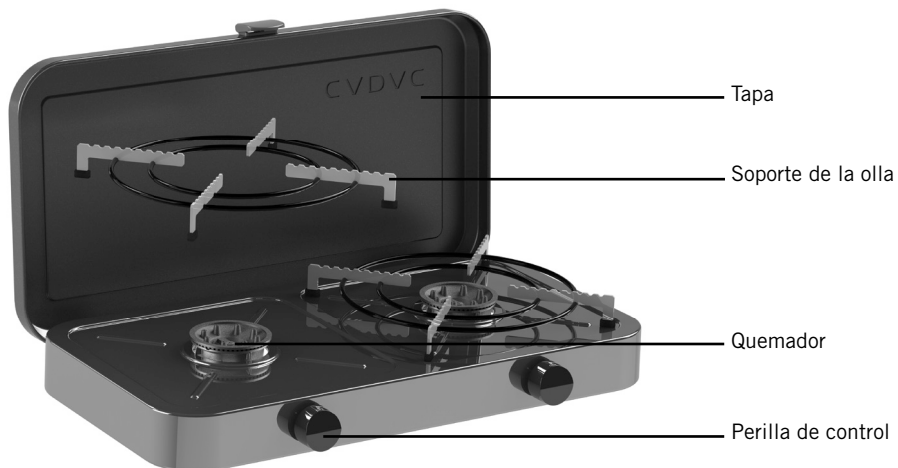
Atornille una manguera con los accesorios roscados correctos en cada extremo, sobre la rosca BSP de la válvula de 1/4" a izquierda.

Adhiera un regulador adecuado de baja presión de 50mbar al extremo de la manguera. La unidad de la manguera utilizada debe cumplir con DIN 4815 parte 2 o equivalente.

I3B/P(50): Regulador de configuraciones de butano / propano de 50mbar.

Código del producto: 202M0-10N**Código del producto: 202M0-20**

Código del producto: 202M0-10



4. Colocación y cambio del cilindro de gas

- Antes de conectar el aparato a un cilindro de gas, asegúrese de que el sello de goma en el regulador esté en posición y en una buena condición.
- Realice esta revisión cada vez que ajuste el aparato a un cilindro de gas.
- Sople cualquier partícula de polvo que haya en el orificio del cilindro, para evitar un posible bloqueo de la boquilla.
- Asegure que las válvulas del aparato están en la posición de apagado girando las perillas totalmente en el sentido de las agujas del reloj hasta detenerse.
- Asegúrese de que el cilindro de gas esté bien fijo o cámbielo a un área bien ventilada, preferentemente en el exterior, lejos de cualquier fuente de ignición como por ejemplo, llamas abiertas y lejos de otras personas.
- Asegúrese de que el cilindro de gas permanezca recto en todo momento. Conecte el cilindro enroscando fuertemente a mano hasta que quede completamente conectado.
- Asegúrese de realizar un sello completo del gas (verifique para descartar cualquier olor alrededor de la junta de conexión). Si hay una pérdida en su aparato (huele a gas), sáquelo inmediatamente a un lugar donde no haya peligro de llamas y donde pueda detectarse la pérdida y detenerla. Para revisar si hay pérdidas en su aparato, hágalo afuera usando sólo agua tibia y jabonosa que se aplica a las juntas y conexiones del aparato. La formación de burbujas indicará la pérdida de gas. No revise las pérdidas con una llama expuesta.
- Si no puede rectificar la pérdida de gas, no use el aparato, comuníquese con su distribuidor CADAC local por ayuda.
- Las válvulas del cilindro de gas CADAC sólo pueden ser reparadas por un centro de servicio o representante CADAC autorizado.
- Cuando cambia un cilindro de gas primero cierre las perillas de control del aparato y luego la válvula del cilindro, asegurándose de que se extinga la llama, desenrosque el regulador. Reajuste el regulador a un cilindro lleno siguiendo las mismas precauciones según se describió anteriormente.

5. Funcionamiento del aparato

El aparato fue diseñado para usar con recipientes de cocina que no debe ser menos de 180mm de diámetro y que no excedan los 250mm de diámetro.

Después de encender, no mueva el cilindro de gas ni el aparato, ya que puede ingresar gas licuado en el aparato a partir del cilindro de gas, provocando que se encienda (llamas amarillas grandes).

Opere siempre el aparato sobre una superficie con nivel firme con el cilindro de gas en una posición recta.

Advertencia: si el quemador no puede encenderse en 10 segundos, posicione la perilla de control en "OFF" (apagado) en el sentido de las agujas del reloj. Espere tres minutos antes de intentar volver a encender con la secuencia de encendido.

Encendido del aparato con un fósforo:

- Para encender el aparato, use un fósforo o encendedor de barbacoa, encienda la válvula del aparato después de conectar y abrir la válvula del cilindro, girando la perilla de control (E) en una dirección contraria al de las agujas del reloj. Encienda los quemadores del aparato.
- Utilice la perilla de control para ajustar la intensidad de la llama en el nivel deseado girándola en el sentido de las agujas del reloj hasta disminuir la llama y en el sentido contrario para aumentarla.
- Siempre encienda primero el fósforo o encendedor antes de abrir la válvula de gas en el aparato.

6. Mantenimiento general

Este aparato no requiere del mantenimiento programado.

- Es peligroso usar un aparato con un sello y/o manguera agrietada o deteriorada. Revise los sellos y la manguera regularmente y sustitúyalos si no están bien, antes de usar el aparato.
- Si el aparato estaba en uso, estará caliente. Deje que se enfríe lo suficiente antes de intentar cualquier mantenimiento.
- Las cocinas vienen equipadas con boquillas para regular la cantidad correcta de gas.
- Si el orificio en la boquilla se bloquea, esto puede resultar en una llama pequeña o nula.
- No intente limpiar la boquilla con una clavija u otro elemento similar ya que esto puede dañar el orificio, volviendo inseguro al aparato.

Sustitución de una boquilla bloqueada:

- Asegúrese de que la válvula del cilindro esté cerrada, luego desconecte el aparato del cilindro de gas.
- Quite el soporte para olla / superficies para cocinar del cuerpo de la cocina.
- Invierta el aparato, desatornille los tornillos que sostienen el soporte del quemador al cuerpo.
- Ahora desde la parte superior, puede remover con seguridad los quemadores del aparato.
- Desatornille la boquilla bloqueada de la válvula con una llave inglesa adecuada y sustitúyala con una nueva boquilla.
- No apriete demasiado ya que esto puede dañar la boquilla. Para volver a armar, realice el procedimiento anterior en forma inversa.
- No use pinzas en la boquilla ya que pueden dañar la boquilla volviéndola inutilizable o imposible de extraer.

7. Solución de problemas

- Una llama normal es azul y puede tener un extremo amarillo. Si la llama es completamente amarilla, puede ser que la boquilla no quede adecuadamente equipada. Vuelva a apretar la boquilla para brindar un sello de gas ajustado. Un cilindro de gas lleno de más también puede causar llamas amarillas grandes. Se debe devolver el cilindro a la estación de llenado y revisar el peso.
- Revise que la entrada a la tubería del quemador este limpia y sin obstrucciones.
- Si la potencia de la llama cae o el gas no se enciende, revise que el cilindro de gas todavía contiene gas (agite para oír cualquier ruido del gas licuado). Si todavía hay gas, la boquilla puede haberse bloqueado total o parcialmente.
- Si sospecha de una boquilla bloqueada, siga las instrucciones anteriores.
- Revise si hay telas de arañas o nidos de insectos en el tubo de gas o en el ingreso de aire principal.

8. Limpieza

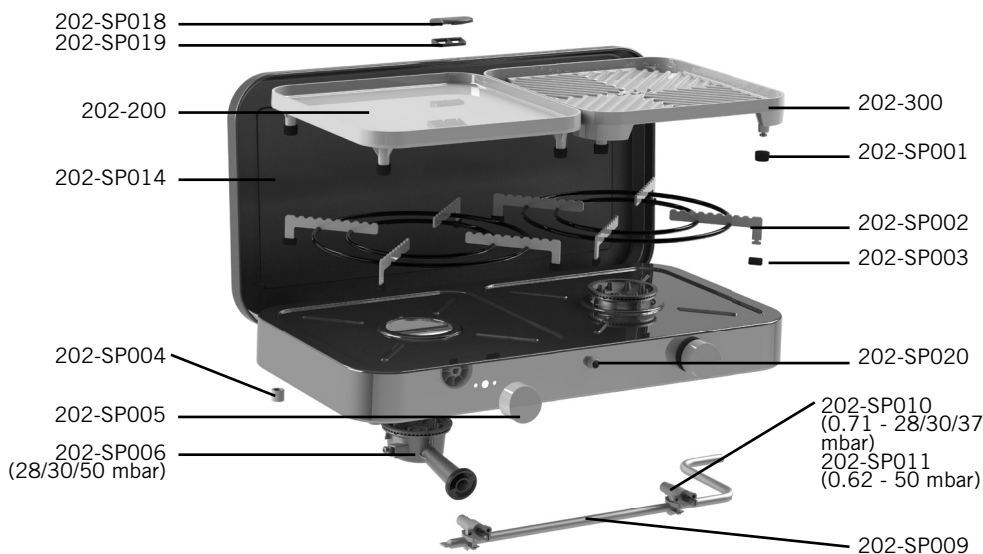
- Se recomienda limpiar su aparato después de cada uso. Esto prolongará la vida de su aparato.
- Se quita el soporte de la olla levantándolo de la parte superior de la cocina y puede lavarlo con una solución con detergente.
- Para limpiar el cuerpo de la cocina, simplemente limpie con un paño húmedo con un poquito de detergente, si fuera necesario.
- **NO DEBE SUMERGIR EN AGUA** ya que esto permitirá que el agua entre en el tubo del quemador provocando el mal funcionamiento del aparato.
- No use limpiadores abrasivos ni trapos rejilla porque esto provocará un daño permanente en la superficie.
- Para evitar la falla en el encendido, mantenga limpios los quemadores.
- Use un cepillo para limpiar los quemadores.
- Se puede usar un cepillo de dientes para limpiar el Venturi, si surgen obstáculos dentro del Venturi.

9. Almacenamiento

- Manipule el aparato con cuidado. No lo deje caer.
- Después de usar, espere hasta que el aparato se haya enfriado, desconéctelo del cilindro de gas y guárdelos en un lugar seco y fresco. Guarde su cilindro en un lugar bien ventilado.
- Ayuda el colocar el aparato en una bolsa de plástico cuando no lo use, ya que esto evitará el ingreso de suciedad e insectos, que podrían afectar el flujo de gas.
- Advertencia: un cilindro LPG que no esté conectado para el uso no debería guardarse en la cercanía de este o de cualquier otro aparato.
- Los cilindros LPG deberían guardarse preferentemente en el exterior, si no se usan.

10. Piezas de repuesto

- Use siempre piezas de repuestos genuinas de CADAC dado que fueron diseñados para brindar un desempeño óptimo.



11. Devolución del aparato para la reparación o servicio

- No modifique el aparato. Esto puede causar que el aparato no sea seguro.
- Cualquier modificación hará que la garantía de CADAC se anule.
- Si no puede rectificar cualquier falla siguiendo estas instrucciones, comuníquese con su distribuidor local de CADAC para inspección / reparación.

12. Garantía

CADAC (Pty) Ltd le garantiza al COMPRADOR ORIGINAL de este aparato a gas CADAC, que el mismo no tiene defectos en el material ni en la mano de obra, a partir de la fecha de compra, de la siguiente manera:

Válvulas:	2 Years
Piezas plásticas:	No Warranty
Piezas esmaltadas:	2 Years
Quemadores:	1 Year

La garantía sólo se aplicará si la unidad está armada y se utiliza de conformidad con las instrucciones impresas.

Es posible que CADAC le exija una prueba razonable de la fecha de compra. POR CONSIGUIENTE, USTED DEBE CONSERVAR EL COMPROBANTE DE VENTA O LA FACTURA.

Esta garantía limitada se limitará a la reparación o el reemplazo de piezas que se compruebe que están defectuosas bajo uso y servicio normal y que al examinarlas se compruebe, para satisfacción de CADAC, que están defectuosas. Antes de devolver cualquier pieza, comuníquese con un representante de atención al cliente en su región, utilizando la información de contacto que se proporciona en su manual o llame al 0860 223 220 (RSA solamente). Si CADAC confirma el defecto y aprueba el reclamo, elegirá reemplazar tales piezas sin cobrar. CADAC le devolverá las piezas al comprador, mediante flete o por franqueo postal pagado.

Esta garantía limitada no cubre ninguna falla ni dificultad de funcionamiento debido a accidentes, abusos, mal uso, alteraciones, uso indebido, vandalismo, instalación o mantenimiento incorrecto o servicio incorrecto o la falta de realización del mantenimiento normal y de rutina, incluyendo aunque no limitándose solamente a daños causados por insectos dentro de los tubos de los quemadores, de acuerdo con lo explicado en el manual del usuario.

El deterioro o daño debido a condiciones climáticas extremas, tales como granizo, huracanes, terremotos o tornados, la decoloración provocada por la exposición a productos químicos, ya sea en forma directa o en la atmósfera, no están cubiertos por esta garantía limitada.

No existe otra garantía expresa excepto la estipulada en este documento y cualquier garantía implícita que se aplique en lo que respecta a la comerciabilidad y el buen estado, se limitan en duración al período de cobertura de esta garantía limitada expresa por escrito. Algunas regiones no permiten la limitación en lo que respecta al tiempo de duración de la garantía implícita, por eso es posible que esta limitación no se aplique a usted.

CADAC no es responsable por ningún daño especial, indirecto o resultante como consecuencia. Algunas regiones no permiten la exclusión ni la limitación de los daños incidentales o resultantes como consecuencia. Por ese motivo es posible que esta limitación o exclusión no se aplique a usted.

CADAC no autoriza a ninguna persona ni empresa a asumir por sí misma cualquier obligación o responsabilidad en relación con la venta, instalación, utilización, extracción, devolución o reemplazo de su equipo y cualquiera de dichas representaciones no es vinculante para CADAC.

Esta garantía sólo se aplica a los productos vendidos al por menor.

Para disfrutar y garantizar la longevidad de su producto CADAC, por favor consulte la sección de limpieza y mantenimiento de este manual del usuario, prestando especial atención al cuidado del acero inoxidable.



Distribuidor oficial para España:

The Barbecue Store
Avda. Carmen Saenz de Tejada, 1
29650 Mijas Costa (Málaga)
Teléfono: 952477152 - 952477161
Fax.: 952580781
Email: dmbrico2@telefonica.net
http://www.thebarbecuestore.es